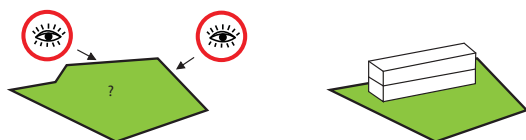
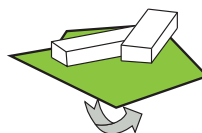


## IDÉ



## TRÄHUS



## BILLDAL



Knappt 20 km söder om Göteborg ligger Billdal med sin brokiga vilabebyggelse och ett mindre närcentrum. Villorna ligger på pendlingssavstånd till Göteborg men den stora attraktionen är havet, det är först här västerhavet breder ut sig relativt ostört; längre norrut skymmer den södra skärgården. Alldeles invid kustlinjen men bakom en större knalle som, ligger fastigheten till detta projektet. Fastigheten har mycket vanskliga markförhållanden samt omringnas av stora närliggande grannhus. För att erbjuda goda boendekvaliteter på denna tomt så fick huset dikteras av platsförhållandena, i stor utsträckning.

Inom japansk trädgårdskonst förekommer begreppet shakkei som kan översättas med låna en vy. Det handlar om att fånga olika vyer från fjärran berg, närliggande natur, himlen eller mark och sjö. Det var en metod för att få en ofta liten och inklämd trädgård att verka större och rikare i det trånga Japan. Det handlade i essens om att fånga naturen levande! Situationen för fastigheten i Billdal påminnde om de japanska klosterträdgårdarna - det är trångt och bara spalter av utsikt mellan grannhusen. Genom en medveten placering av huskroppar och fönster har de smala springor av attraktiv utsikt lånats; detta har av nöd varit den styrande principen för detta projektet och ger de boende en känsla av att bo i naturen mitt i det trångsta av villaområden.

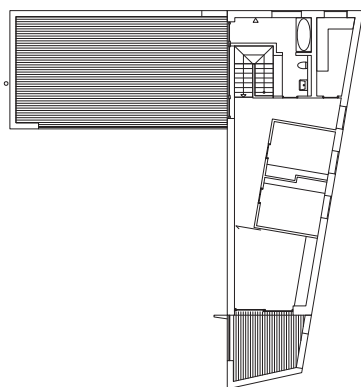
När man gör entré till fastigheten kör man 15 meter på en väg mellan två grannar innan man kommer fram till huset. Då man parkerar bilen så ser man ut genom ett smalt gatt som fångar vyn av ett stort träd långt borta. Inträdet till själva huset markeras med en fem centimeter upphöjd betongplatta som genom en svaglutande ramp leder upp till entrédörren. När man går upp på rampen så anar man det mycket ljusare gårdsrummet på vänster sida. Detta är en annan central effekt i den japanska trädgårdsplanerings dramaturgi; först ana, därefter hållas och avslutningsvis erfara. Väl framme vid entrédörren uppenbaras innergården åt vänster som är husets atriumliknande hjärta.

Huset är i tre våningar varav den övre är roterad 90 grader kring våtenheterna med sina vertikala schakt. Därigenom vänder huset ryggen åt sina grannar med höga höjder och mera sparsam fönstersättning. Inåt gården är skalan mer intim och fasaderna uppglasade. Eftersom geometrierna är relativt komplicerade har detaljeringen hållits enkel med fasad i slät järnvitriolbehandlad granpanel och beslagning och fönsterpartier i natureloxerad aluminium.

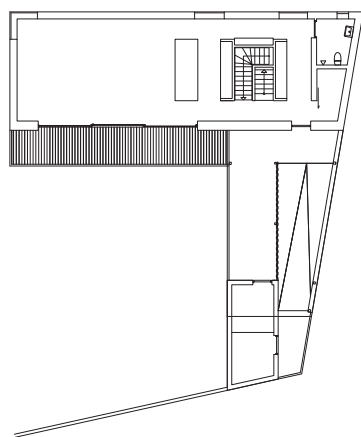
Övre planet rymmer tre sovrum och bad- tvättavdelning. De offentliga ytorna finns i entréplanet som glider ut på gården genom stora skjutdörrar. Källaren kan inredas till en separat lägenhet alternativt tjäna som gillestuga.

Invändigt så har betonggolven stålglättats med stor noggrannhet för att få en blank yta som inte kräver något ytterligare ytskikt. I övrigt dominerar vitmålad gips som ytskikt. Husets naturliga nav är trappan kring vilken huset roterar. Högst upp i trapprummet vänder sig stora fönster mot väster så att hela trapprummet verkar som ett solperiskop som tar ned ljuset.

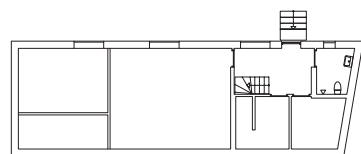
KUND:	Johanna och Mats
STORLEK:	270m <sup>2</sup>
STATUS:	Inflyttning 2009
WVS:	DeltaTe
K:	RH Byggteknik
ARKITEKT:	Ansvarig Mikael Frej & Klas Moberg Medverkande Frans Magnusson



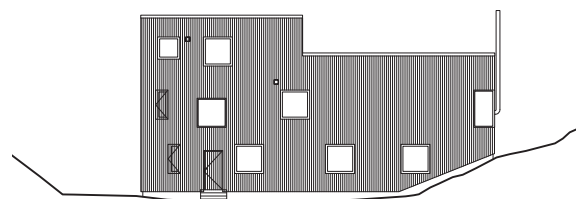
PLAN 1



PLAN ENTRÉ



PLAN KÄLLARE



FASAD NORR



