

Glashus

2008

I Träslövsläge strax söder om Varberg köpte Karin och Sven-Olav en lantbruksfastighet till sig och sin familj. Fastigheten ligger längs en gammal bygata och med en vidsträckt åker bakom sig. Förutom en gammal hallandslänga som mangårdsbyggnad fanns även en stor ladugårdsbyggnad samt en större undantagsstuga på fastigheten. På fastighetens södra del låg en vidsträckt fruktträdgård med ett varierat trädbestånd. Byggnaderna låg parallellt kring gårdsplan, men den traditionellt vanligaste gårdstypologin i Halland är att byggnaderna ligger kring tre av gårdsplanens sidor. Eftersom hallandslängan var liten och i dåligt skick behövde de bygga till för att ge rum till den växande familjen. Förutom ett funktionellt ytkrav fanns även ett önskemål om en stor glasad entré.

Lösningen blev att sluta till gårdsrummet med en stor glasbyggnad på 250 kvm och ställa en mindre byggnad på ca 70 kvm inne i glashuset. Därigenom bevarades utsikten mot fruktträdgården som syns genom glashuset när man går in på gårdsplan från gatan. Kostnaden för lösningen motsvarade en byggnad på 100 kvm; differensen motsvarar ett normalt vardagsrum. Så istället för 30 kvm vardagsrum i ett konventionellt hus så valdes ett glasat allrum på ca 150 kvm.

Planen omdisponerades så att den existerande hallandslängan fick hysa sovrumsfunktioner; dels för att inte behöva dra in ny teknik i ett gammalt hus, dels för att komforttemperaturen kan vara lägre i sovrummen och därmed blir energiförlusterna lägre i det dåligt isolerade huset. Det nya huset inne i glashuset tog hand om alla teknikintensiva funktioner som tvättstuga, badrum, teknikrum och kök.

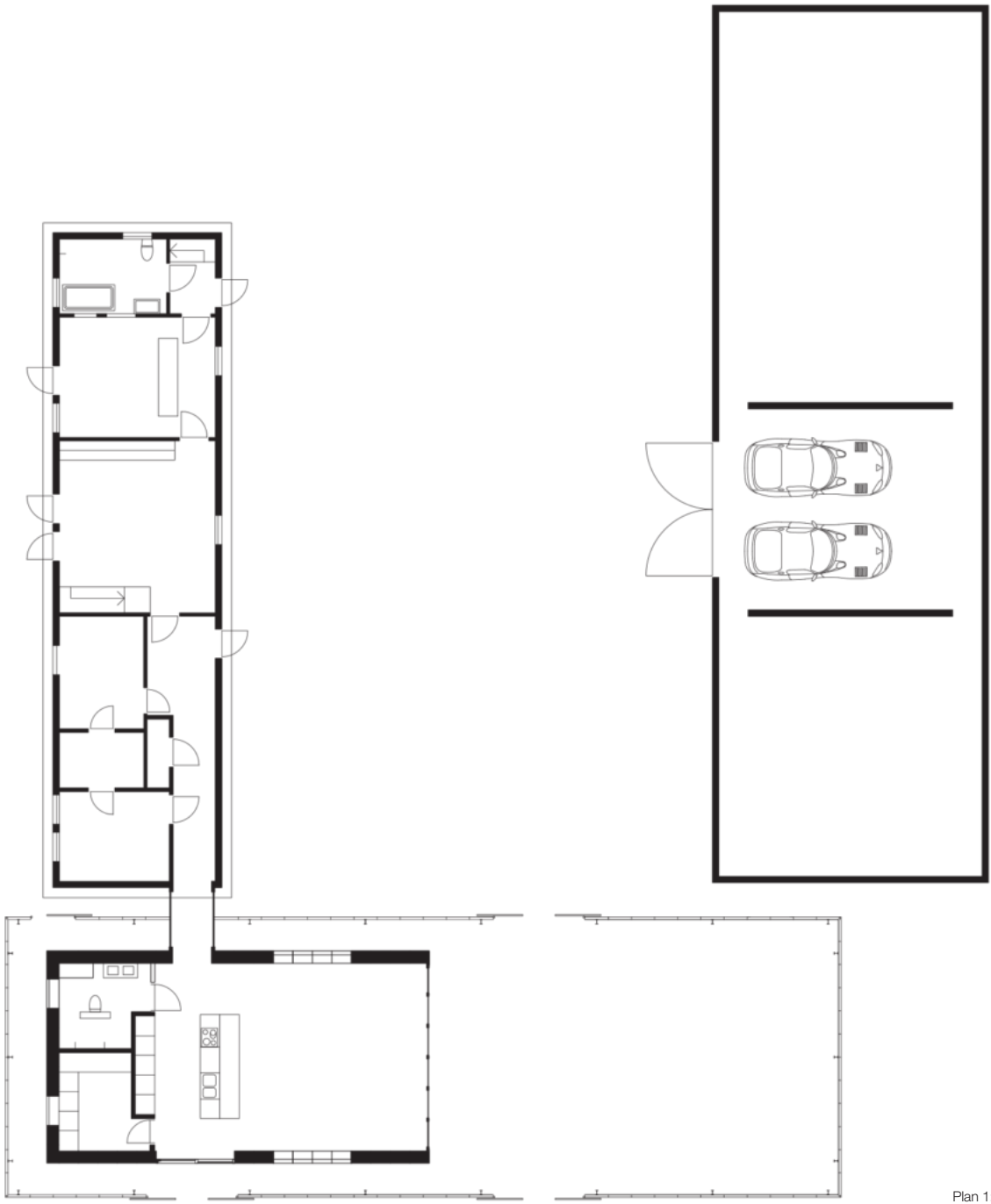
Hallandslängan renoverades varsamt interiört och exteriört, huvudsakligen efter beställarnas inrådan. I samband med ny grundläggning lades golvvärme in. Huset i glashuset grundlades med platta på mark med golvvärme, ytskikt är en pigmenterad fingjutning i betong. Generellt valdes byggmaterial med stor värmetröghet för att motverka temperatursvängningar. Ytterväggarna är murade med lågdensitet lättbetongblock med gipsputs på insidan. Takbjälklaget består av prefabricerade lecabjälklag med 100 mm hård isolering ovanpå. Överst ligger ett tryckutjämnande gångskikt av 30mm betong.

Glashuset är byggt med standardväxthuskomponenter inklusive klimatstyrande teknik som vädringsklaffar i taknock samt solskyddsdukar med högreflekterande aluminiumbeläggning. Vädringsklaffar temperatur- och vindstyrs av en väderstation. För att undvika en överhettning under långa värmeperioder under sommaren markkyls tilluften till det inre huset. I glashuset finns det två klimatzoner; en på marknivå och en betydligt varmare del på terrassen som finns på taket.

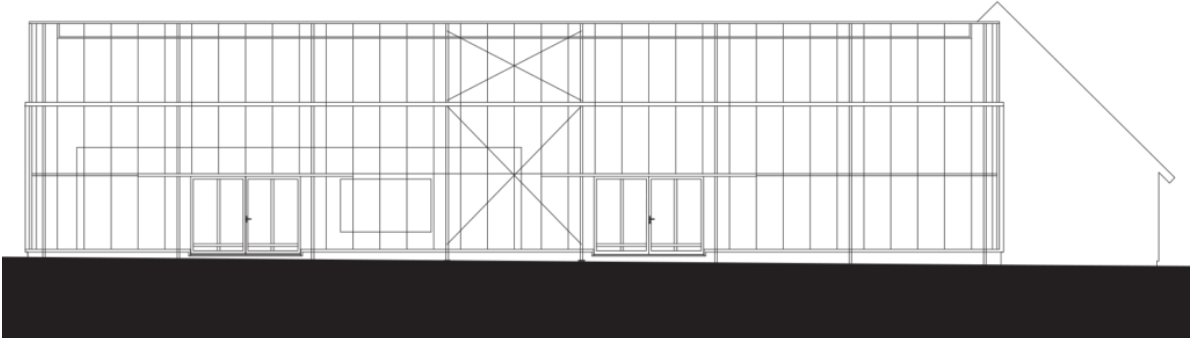
Kund	Privat
Storlek	Glashus 250 m ² Hus i glashus 70 m ²
Status	Färdigställt 2008
Arkitekt	Ansvariga Klas Moberg & Mikael Frej Medverkande Frans Magnusson
Energikonsult	DeltaTe



Glashus



Plan 1:200



Fasad mot sydost
1:200